

# TÜTÜN VE TÜTÜN ÜRÜNLERİ İLE MÜCADELE

Dr. Hüseyin İLTER

Tütün ve Bağımlılık Yapıcı Maddelerle Mücadele Daire Başkanı

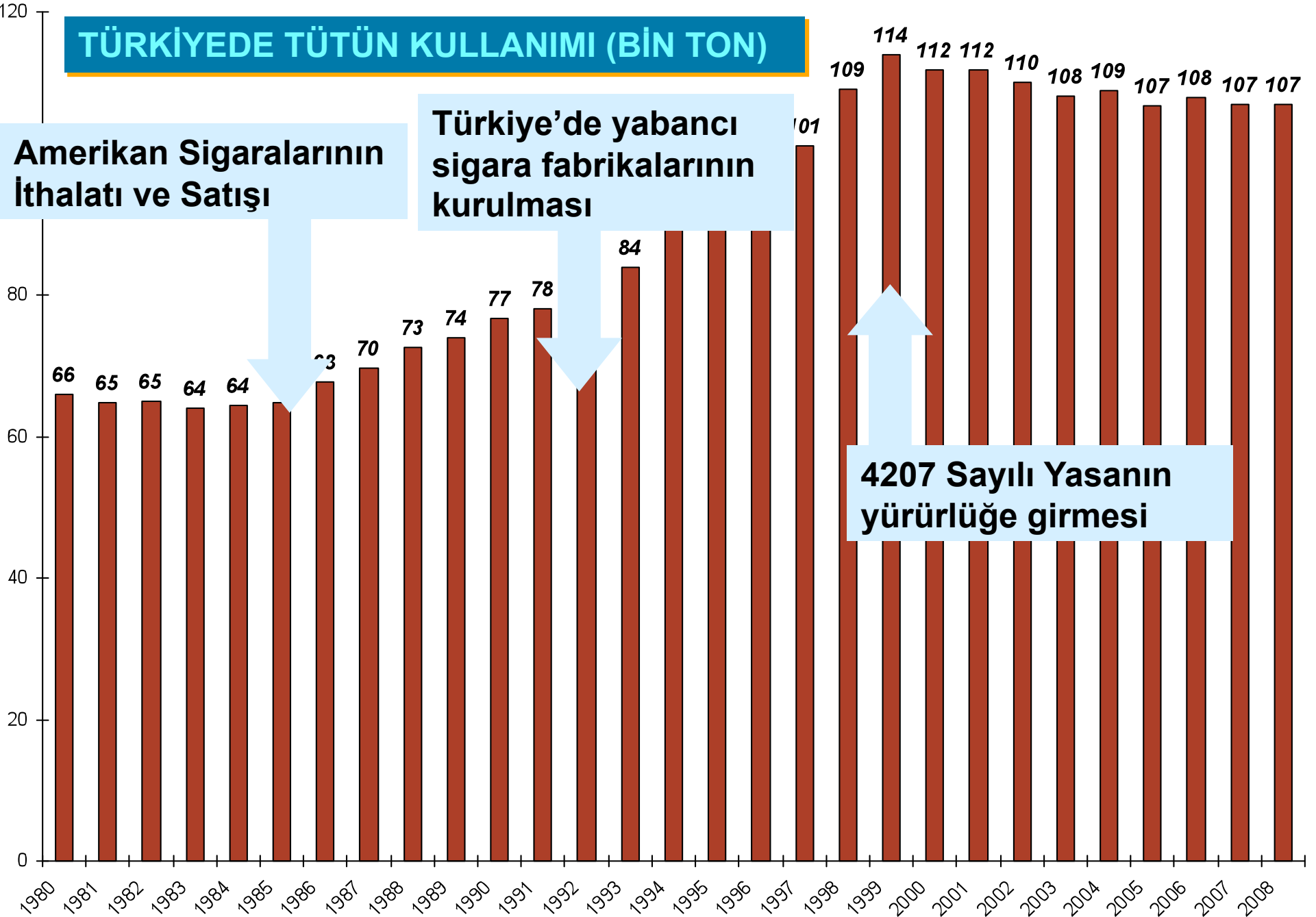
# Tütün Kullanımı

- Tütün kullanımı, önemli ve önlenebilir bir halk sağlığı sorunudur.
- Dünya genelinde yılda **5,4 milyon** kişi tütün kullanımı dolayısıyla ortaya çıkan hastalıklardan kaybedilmektedir (**günde yaklaşık 14.000 kişi!**).
- Ülkemizde her yıl ortalama **240.000** kişi ölmektedir.
- Ülkemizdeki tüm ölümlerin **%41.6**'sı tütüne bağlı hastalıklar sebebiyle olmaktadır (**100 000 kişi/yıl, 274 kişi/gün**).
- Dünyada 15 yaş üzeri nüfusta **1.2 milyar kişi** tütün kullanmaktadır (her üç erişkinden biri).
- Ülkemizde de tütün kullanımı bu orana benzerdir (**%33.4**).

# Tütün Kullanımı

- Tütün genellikle sigara olarak tüketilmektedir.
- 4000'den fazla kimyasal madde içerir.
- Başta kanserler, kalp ve akciğer hastalıkları olmak üzere 50'den fazla sağlık problemine yol açan önemli ve önlenemez bir halk sağlığı sorunudur.
- Dünya genelinde başlıca ölüm nedenlerinden sadece 3'ünde artış görülmektedir: HIV-AIDS, obezite ve tütün kullanımı.
- Trend böyle devam ederse 2020 yılında 10 milyon kişi tütünden ölecektir.
- Eğer etkili önlemler uygulamaya konmazsa bu yüzyılda bir milyar kişi tütün yüzünden ölecek olup ölümlerin yarısı orta yaşlarda gerçekleşecektir.

## TÜRKİYEDE TÜTÜN KULLANIMI (BİN TON)



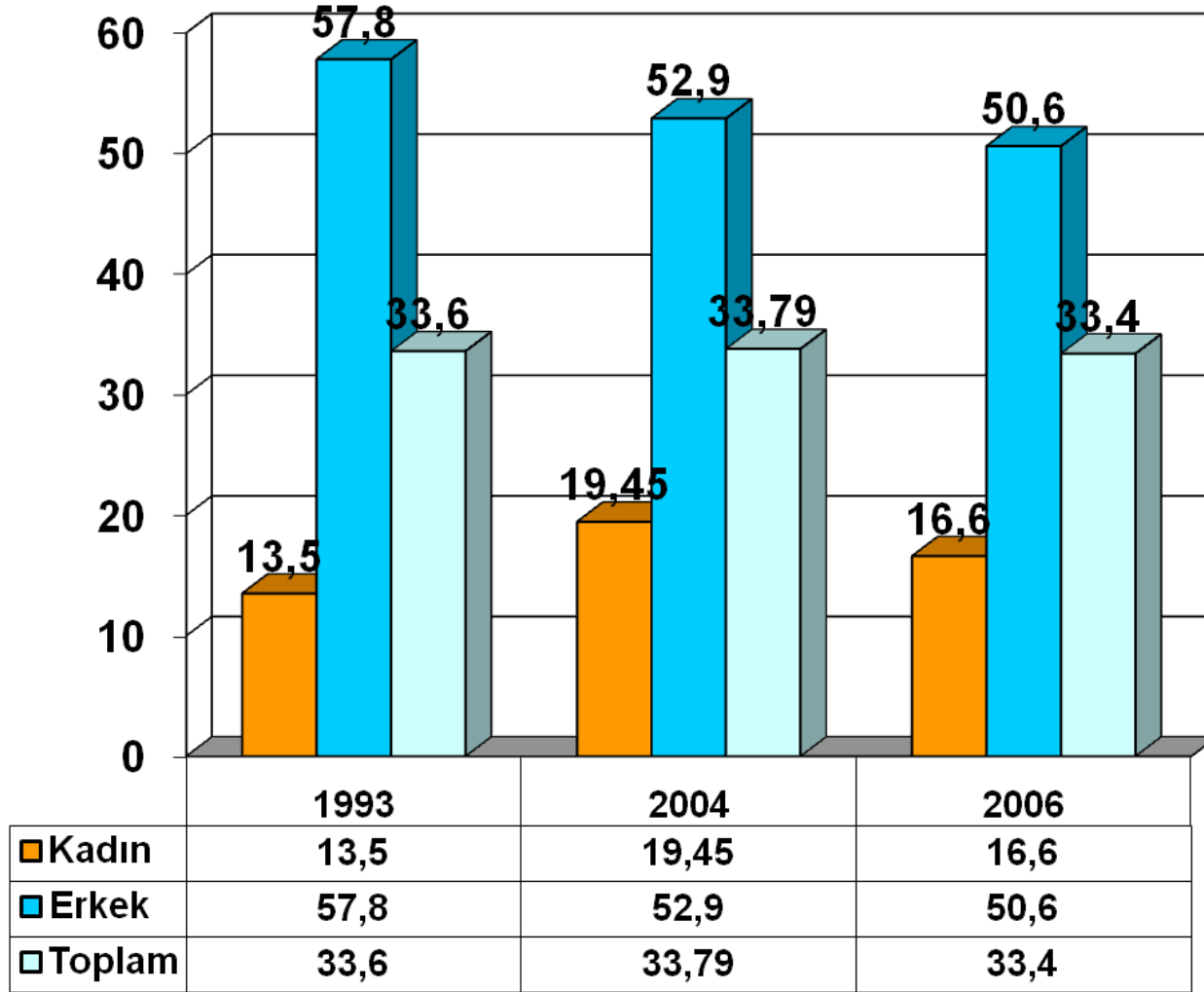
Kaynak: Tekel ve TAPDK, 2006 Verileri

# DÜNYADA TÜTÜN TÜKETİMİ

(5,4 trilyon adet/yıl)

Ülkeler	2004 (milyar adet)	%
1. Çin	1 777	32,9
2. A.B.D	402	7,43
3. Rusya	374	6,92
4. Japonya	279	5,16
5. Endonezya	171	3,16
6. Almanya	127	2,35
7. Türkiye	109	2,02
8. İtalya	99	1,83

# 18 YAŞ VE ÜZERİNDE TÜTÜN KULLANIM ORANLARI (TÜRKİYE)



# TÜTÜN KONTROLÜ ÇERÇEVE SÖZLEŞMESİ



**4207 SAYILI TÜTÜN  
MAMULLERİNİN ZARARLARININ  
ÖNLENMESİNE DAİR KANUN**

**1996**



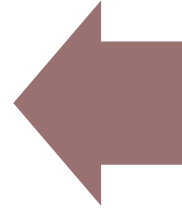
**4207 SAYILI TÜTÜN  
MAMULLERİNİN ZARARLARININ  
ÖNLENMESİNE DAİR KANUNDA  
DEĞİŞİKLİK YAPILMASI  
HAKKINDA KANUN**

**19 OCAK 2008**



**TÜTÜN ÜRÜNLERİNİN  
ZARARLARININ ÖNLENMESİ ve  
KONTROLÜ HAKKINDA  
KANUNUN TÜM HÜKÜMLERİ İLE  
YÜRÜLÜĞE GİRMESİ**

**19 TEMMUZ 2009**



**TÜTÜN ÜRÜNLERİNİN  
ZARARLARININ ÖNLENMESİ ve  
KONTROLÜ HAKKINDA  
KANUNUN YÜRÜRLÜĞE GİRMESİ**

**19 MAYIS 2008**

# ULUSAL TÜTÜN KONTROL PROGRAMI

- TKÇS'nin imzalanmasını takiben Sağlık Bakanlığı koordinasyonunda Ulusal Tütün Kontrol Programı hazırlanmış ve 7 Ekim 2006 tarihinde Başbakanlık Genelgesi ekinde yayımlanmıştır.
- Ulusal Tütün Kontrol Programı çerçevesinde hazırlanan 2008-2012 Eylem planı 12 Aralık 2007'de kamuoyuna duyurulmuştur.

## TEMEL HEDEF

- 2012 yılına kadar ülkemizde 15 yaşından büyüklerde sigara içmeyenlerin oranını %80'in üzerine çıkarmak,
- 15 yaşından küçüklerde ise %100'e yakın olmasını sağlamaktır.

# ULUSAL TÜTÜN KONTROL PROGRAMI

## A. Tütün Ürünlerine Olan Talebin Azaltılmasına Yönelik Önlemler

- A.1. Halkı Bilgilendirme, Bilinçlendirme ve Eğitim
- A.2. Sigarayı Bırakma
- A.3. Fiyat ve Vergilendirme
- A.4. Çevresel Tütün Dumanına Maruziyet (Pasif İçicilik)
- A.5. Reklâm, Promosyon ve Sponsorluk
- A.6. Ürün Kontrolü ve Tüketicinin Bilgilendirilmesi

## B. Tütün Arzının ve Tütün Ürünlerinin Kullanımının Azaltılmasına Yönelik Önlemler

- B.1. Yasadışı Ticaret
- B.2. Gençlerin Ulaşabilirliği
- B.3. Tütün Üretimi ve Alternatif Politikalar

## C. Tütün kullanımı ve Ulusal Tütün Kontrol Programının izlenmesi, değerlendirmesi ve raporlanması

# TÜTÜN ÜRÜNLERİNİN ZARARLARININ ÖNLENMESİ ve KONTROLÜ HAKKINDA KANUN

- Kanunumuz diğ̈er ÷lke kanunlarıyla kıyaslandığıında kişilere oldukça kapsamlı bir koruma getirmektedir.
- **Kanunun amacı:**
  - Kişileri ve gelecek nesilleri tütün ürünlerinin zararlarından korumak,
  - Herkesin temiz hava soluyabilmesini sağlamaktır.

**Bu Kanunun uygulanması ve gerekli tedbirlerin alınması ile ilgili yükümlülüklerini yerine getirmeyen memurlar ve diđer kamu görevlilerine ceza hukuku sorumlulukları saklı kalmak kaydıyla, tabi oldukları mevzuatta yer alan disiplin hükümleri uygulanır.**

# KAPALI ALAN

- Sabit veya seyyar bir tavanı veya çatısı (çadır, güneşlik vb. dâhil) olan, kapıları, pencereleri ve giriş yolları dışında bütün yan yüzeyleri geçici veya kalıcı olarak tamamen kapatılmış alanlar ile
- Aynı şekilde tavanı veya çatısı olup yan yüzeylerin toplam alanının yarısından daha azı açık bulunan yerler “kapalı alan” olarak değerlendirilecek ve,

# Kanunun 19 Mayıs 2008'de Yürürlüğe Giren Hükümleri

- Kamu hizmet binalarının kapalı alanları,
- Her türlü eğitim, sağlık, üretim, ticaret, sosyal, kültürel, spor ve benzeri amaçlı özel hukuk kişilerine ait olan ve birden çok kişinin girebileceği (ikâmete mahsus konutlar hariç) binaların kapalı alanları,
- Taksi, dolmuş ve otobüsler,
- Demiryolu, denizyolu ve havayolu toplu taşıma araçları,
- Okul öncesi eğitim kurumları, dershaneler, özel eğitim ve öğretim kurumları dahil olmak üzere ilk ve orta öğrenim kurumlarının, kültür ve sosyal hizmet binalarının kapalı ve açık alanları.

# Kanunun 19 Temmuz 2009'da Yürürlüğe Girecek Hükümleri

- Özel hukuk kişilerine ait olan lokantalar ile kahvehane, kafeterya, birahane gibi eğlence hizmeti verilen işletmeler
- Lokanta, kahvehane, kafeterya, birahane gibi eğlence hizmeti verilen işletmeler bir kamu kuruluşuna ait ise; dernek, kulüp lokali, sosyal tesis olarak kullanılıyorsa; sağlık, eğitim, kültür kurum / kuruluşları içinde bulunuyorsa ve havalimanı, istasyon, liman, iskele, otopark, toplu taşıma araçlarının mola yerleri gibi alanların içinde yer alıyorlar ise yine **19 Mayıs 2008 tarihinden itibaren uygulama kapsamındadır.**

- **Kiřiye verilecek ceza;**
- Bu alanlarda tütün ve tütün mamulleri kullanılması durumunda **Kabahatler Kanununun 39. maddesi** geređi;
- Kamu hizmet binalarında ve kamuya ait toplu taşıma araçlarında ilgili idari birim amirinin yetkili kıldığı **kamu görevlileri,**
- Özel toplu taşıma araçlarında ilk başvuru olan **kolluk birimi yetkilileri,**
- Özel hukuk kişilerine ait binalarda en yakın **kolluk birimi yetkilileri** tarafından idari para cezası (2009 yılı için) **69 TL** uygulanır.

- **İşletmeye verilecek ceza;**
- Yasakların uygulanması ve tedbirlerin alınması ile ilgili yükümlülüklerini yerine getirmeyen işletme sorumluları, işletme izni veren kurum tarafından yazılı olarak uyarılır. Uyarıya rağmen verilen sürede yükümlülüklerini yerine getirmeyenler, belediye sınırları içinde **belediye encümeni**, belediye sınırları dışında **mahalli mülki amir** tarafından (2009 yılı için) **560 TL'den 5600 TL'ye** kadar idarî para cezası ile cezalandırılır.

# Açık Alanlarda Sigara İçme Yasağı

- Açık havada yapılan her türlü spor, kültür, sanat ve eğlence faaliyetlerinin yapıldığı yerler ile bunların seyir yerlerinde tütün ürünleri kullanılamayacaktır.
- **Ancak bu tesislerde, tütün ürünlerinin tüketilmesine mahsus alanlar oluşturulabilir.**

# Kanunun İstisnaları

## Özel Alan Oluşturulabilen Yerler:

- Yaşlı bakım evleri,
- Ruh ve sinir hastalıkları hastaneleri,
- Ceza infaz kurumları,
- Şehirlerarası veya uluslararası güzergâhlarda yolcu taşıyan denizyolu araçlarının güverteleri.
- Otelcilik hizmeti verilen işletmelerde tütün ürünleri tüketen müşterilerin konaklaması için tahsis edilmiş odalar.

- Tütün kullanımına tahsis edilen bu alanlar, koku ve duman geçiřini önleyecek řekilde tecrit edilmiř ve standartlara uygun havalandırma tertibatı ile donatılmıř, tavanı, kapı ve pencereleri dıřında dört tarafı sert zemin veya duvarla kaplı olacaktır. Alanların kapıları, yangın talimatları da dâhil olmak üzere, mevcut diđer düzenlemelere uygun, mekanik kapanan kapılar řeklinde olacaktır.
- **Alanların duvarlarında tütün ürünleri kullanımının zararlarını anlatan sađlık uyarıları görülebilir yerlere asılmıř olacak ve kapılarında tütün ürünlerinin tüketimine mahsus alan olduđunu belirtir uyarı yazıları bulunacaktır.**
- **Bu alanların 18 yařın altındaki kiřiler tarafından kullanılmasına izin verilmeyecektir.**

- Bu alanlarda yasakların uygulanması ve tedbirlerin alınması ile ilgili yükümlülüklerini yerine getirmeyen işletme sorumluları, işletme izni veren kurum tarafından yazılı olarak uyarılır. Uyarı yazısı işletme sorumlusuna tebliğ edilir.
- Uyarıya rağmen verilen sürede yükümlülüklerini yerine getirmeyenler, belediye sınırları içinde **belediye encümeni**, belediye sınırları dışında **mahalli mülki amir** tarafından (2009 yılı için) **560 TL'den 5600 TL'ye** kadar idarî para cezası ile cezalandırılır.

**Bu istisnalar dışında kamuya açık hiçbir yerde tütün ürünleri tüketimine mahsus alan oluşturulamayacaktır.**

## YASAL UYARILARIN ASILMASI

- Tütün ürünleri tüketiminin yasaklandığı yerlerde, yasal düzenleme ve buna uymamanın cezai sonuçlarını belirten uyarılar herkes tarafından görülebilir yerlere asılması gerekir.
- Tütün ürünlerinin tüketilmesine tahsis edilen alanlarda tütün ürünleri kullanımının tehlikelerini anlatan sağlık uyarılarının herkes tarafından görülebilir yerlere asılması ile ilgili düzenlemelerin yapılması gerekir.
- Tütün ürünlerinin satışının serbest olduğu yerlerde TAPDK tarafından belirlenen usullere uygun olarak yazılmış, “Yasal Uyarı: 18 yaşını doldurmayanlara sigara ve diğer tütün ürünleri satılamaz; satanlar hakkında yasal işlem yapılır.” ibaresi rahatlıkla görülebilen ve okunabilen yerlere asılmalıdır.
- Bu yasağa aykırı hareket eden ve gerekli uyarı yazılarını uygun şekilde asmayanlar **mahalli mülki amir** tarafından (2009 yılı için) **1120 TL** idari para cezası ile cezalandırılır.

- Tütün ürünleriyle ilgili izmarit, paket, ağızlık, kâğıt ve benzeri atıkları çevreye atmak yasaktır.
- Tütün ürünleriyle ilgili izmarit, paket, ağızlık, kâğıt ve benzeri atıkları çevreye atanlara **Kabahatler Kanununun 41. maddesi** gereği **belediye zabıta görevlilerince** idari para cezası (2009 yılı için) **25 TL** uygulanır.

## REKLÂM – PROMOSYON FAALİYETLERİ

- Tütün ürünlerinin ve üretici firmaların isim, marka veya alâmetlerini kullanarak reklâm ve tanıtımını yapmak, bu ürünlerin kullanılmasını özendiren veya teşvik eden kampanyalar düzenlemek, etkinliklere tütün ürünleri üreten ve pazarlamasını yapan firmalara ait isim, amblem veya ürünlerinin marka ya da işaretlelerini kullanarak destek olunamaz.
- Tütün sektöründe faaliyet gösteren firmalara ait araçlarda bu ürünlerin markalarının tanınmasını sağlayacak bir uygulama yapılamaz.
- Üretilen ve pazarlaması yapılan tütün ürünleri bayilere veya tüketicilere, teşvik, hediye, eşantıyon, promosyon, bedelsiz veya yardım olarak dağıtılamaz.
- Tütün ürünlerinin isim, logo veya amblemlerini kullanarak bildirim yapan, basın-yayın organlarına ilân verilemez.
- Bu yasaklar kapsamındaki faaliyetlerde bulunanlar (2009 yılı için) **56.000 TL'den 280.000 TL'ye kadar TAPDK'nın kararı doğrultusunda cezalandırılır.**

## TÜTÜN ÜRÜNLERİNİN SATIŞI İLE İLGİLİ DÜZENLEMELER:

- Sağlık, eğitim ve öğretim, kültür ve spor hizmeti verilen yerlerde tütün ürünleri satışı yapılamaz.
- Bu yerlerde tütün ürünleri satışı yapanlar belediye sınırları içinde **belediye encümeni**, belediye sınırları dışında **genel kolluk** tarafından(2009 yılı için) **1120 TL idarî** para cezası verilir
- Tütün ürünleri 18 yaşını doldurmamış kişilere satılamaz ve tüketimlerine sunulamaz.
- Bu yasağa aykırı hareket edenler Türk Ceza Kanununun "Sağlık için tehlikeli madde temini" başlıklı 194 üncü maddesi hükmüne göre **6 aydan 1 yıla kadar hapis cezası** ile cezalandırılır.
- Tütün ürünü işletmelerinde, pazarlanmasında ve satışında 18 yaşını doldurmamış kişiler istihdam edilemez.
- Bu yasağa aykırı hareket edenler **mahalli mülki amir** tarafından her bir kişi için (2009 yılı için) **1120 TL idarî** para cezası verilir.

# DİĞER KONTROL ÖNLEMLERİ

- Sigara paketlerinin üzerinde sadece yazı deęil, resimli uyarılar da yer alabilecektir. (Ocak 2010)
- Televizyonlarda rol gereęi bile olsa sigara görüntülerine yer verilemeyecektir.
- Televizyon ve radyolar en az 30 dakikası 17-22 saatleri arasında olmak üzere aylık 90 dakika (08-22 saatleri arasında) tütün ve dięer zararlı alışkanlıklar hakkında uyarıcı ve eęitici yayın yapacaklardır. Bu tür programlar Sağlık Bakanlığı'nın onayı alındıktan sonra yayımlanabilecektir.

# İL TTN KONTROL KURULLARI



Ulusal Tütün Kontrol Programının uygulanması ve planda yer alan görevlerin yerine getirilmesinin koordinasyonu ve takibi, tütün ve tütün ürünlerinin zararları ile mücadele ve kontrol faaliyetlerini yürütmek üzere **2007 / 38 sayılı Genelge** doğrultusunda,

- İl Hıfzısıhha Meclisi kararı ile
- İlde bulunan tüm kamu kurum ve kuruluşları, üniversite ve STK'ların bu kurula dâhil edilmesiyle mümkün olduğunca geniş bir kesimin bu mücadeleye katılımını sağlamak
- Sigara ve diğer tütün mamulleri ile ilde yapılan ve yapılacak olan mücadelenin bu kurul koordinasyonunda yürütülmesi
- Kurulun en az ayda bir toplanarak çalışmalarını gözden geçirmesi, varsa aksaklıklara yönelik tedbirler alması
- Kurula vali ya da vali yardımcısının başkanlık yapması, ilde tütünle mücadeleden sorumlu il sağlık müdür/ yardımcısının kurulda görev almasının sağlanması
- Kurulun sekretarya işlemlerinin İSM tarafından yapılması

## GÖREVLERİ:

- Tütün ve tütün ürünleri kullanımının yasak olduğu alanlarda gerekli denetimleri yapmak üzere ekiplerin oluşturulması ve bu ekiplerin 4207 sayılı Kanun ve uygulamaları hakkında periyodik aralıklarla gerekli ve detaylı hizmet içi eğitimleri almasının sağlanması
- 4207 sayılı Kanun gereği 18 yaşından küçüklere sigara satışı ile okul önleri ve çevresinde sigara satılmaması konusunda gerekli tedbirlerin alınmasının sağlanması
- Sigaranın insan sağlığına zararlı etkileri, dumansız çalışma ortamlarının oluşturulmasının gereği ve önemi gibi konularda toplum bilincini artıracak panel, konferans vb. faaliyetlerin düzenlenmesinin sağlanması
- İşletme sahipleri ya da temsilcileri ile düzenli toplantı / ziyaretler gerçekleştirerek yasa ve uygulama usulleri hakkında bilgilendirilmelerinin sağlanması

- Kurul **cezai işlem uygulamaya yetkili olmayıp**, yasanın uygulanması esnasında gerekli cezai işlemlerin yetkili birimlerce yerinde ve zamanında uygulanmasını sağlar.
- Kurul faaliyetleri ile ilgili çalışma raporları **üçer aylık periyotlarla** (1. Dönem Ocak-Şubat-Mart, 2. Dönem Nisan- Mayıs-Haziran, 3. Dönem Temmuz- Ağustos – Eylül, 4. Dönem Ekim – Kasım – Aralık), denetimlerle ilgili veriler ise **aylık periyotlarla** Temel Sağlık Hizmetleri Genel Müdürlüğüne gönderilmesi gerekmektedir.
- Kurul çalışmaları, aylık ya da üçer aylık raporlar gibi konularda Sağlık Bakanlığı ile iletişimi kurulda görevli İl Sağlık Müdürlüğü temsilcisi sağlar.

# DENETİM EKİPLERİ



- İl genelinin deęerlendirilebilmesi için yeterli olacak ekip sayısı İl Tütün Kontrol Kurulu tarafından belirlenir.
- Ekipler **asgari 2 kiři** olacaktır.
- Ekipler Kanun hükümlerinin uygulanması ile ilgili tüm kamu kurum ve kuruluşlarından (Saęlık Müdürlüęü, Emniyet Müdürlüęü, Milli Eęitim Müdürlüęü, Belediyeler vs.) yetkilendirilecek personelden oluşturulacaktır.
- Ekipler içerisinde kolluk kuvvetleri (zabıta, polis, jandarma) temsilcisinin bulunmasına gayret gösterilecektir.
- Oluşturulan ekiplere İl Saęlık Müdürlüęü tarafından 4207 sayılı Kanun hükümlerinin uygulamaları hakkında detaylı hizmet içi eęitimi verilir.
- Ekiplerin Valilik oluru ile resmi olarak görevlendirmeleri yapılır.
- Ekiplere denetimler esnasında kullanmak üzere kimlik düzenlenir.

- Denetim ekipleri öncelikle vatandaşlarımızın yoğun bir şekilde giriş çıkış yaptıkları alışveriş merkezi, ticaret merkezi, iş hanı, sinema, tiyatro, havaalanı, otogar, spor ve eğlence tesisi vb. yerlerin yanı sıra kuaför ve berber gibi tütün ürünleri tüketiminin yoğun olduğu işletmelerde inceleme yapacaklardır.
- Denetim ekiplerinde görevli personelin giyim kuşamı mevzuata uygun olmalıdır.
- Denetim ekipleri ziyaret ettiği mekânda öncelikle ziyaret sebepleri ve 4207 sayılı yasa, işletmelerin yasa gereği yerine getirmesi gerekli yükümlülükler hakkında kısa bir bilgilendirme yapmalı, ziyaret esnasında olumlu, eğitici, yapıcı bir tavır içinde olmalıdır.
- Denetimler belirli bir düzen içerisinde ve sürekli yapılacaktır.
- Denetimlerde uyarıda bulunulan ve gerekli düzenlemeleri yapması istenen kurum ve kuruluşlar, verilen süre sonunda mutlaka tekrar ziyaret edilecektir.

- Tütün ve tütün ürünleri kullanımına 19 Temmuz 2009 tarihine kadar izin verilen ve bu tarihten itibaren yasaklanacak olan alanların ziyaretlerinde geçiş dönemi ve sonrasına ilişkin yeterli ve detaylı bilgilendirme yapılmalıdır.
- Denetimlerde ekipleri 2008 / 66 sayılı Genelge ekinde yer alan 4207 sayılı Kanun Uygulamaları İzleme Formu ve 4207 Sayılı Kanun Uygulamaları Tespit Formundan yerli sayıda bulundurmalarıdır. **Yapılan her denetim aksaklık olup olmadığına bakılmaksızın mutlaka kaydedilmelidir.**
- Denetim ekibinde cezai işlem uygulamakla yetkili kolluk kuvveti temsilcilerinin **-yetkilendirilmiş iseler-** beraberlerinde ceza makbuzlarını bulundurmaları gerekir.

# KAMU KURUM VE KURULUŐLARINDA DENETİM



- Denetim ekipleri sađlık kuruluřları da dâhil olmak üzere tüm kamu kurum ve kuruluřlarını ziyaret edecek, yetkilileri ve alıřanları bilgilendirici eđitim verecek, Kanunun uygulanmasına yönelik ihlaller ve aksaklıklar yönünden inceleme ve deđerlendirme yapacaklardır.
- Tütün ürünleri tüketilip tüketilmediđi yönündeki incelemeler düzenli ve sürekli yürütülecektir.
- Denetimlerde kurumda tütün ürünleri tüketenlere verilecek idari yaptırım kararlarını uygulamak üzere idari birim amiri tarafından yetkili isim belirlenip belirlenmediđine bakılacak.
- Mevzuata uygun yasal uyarı yazılarının herkes tarafından görülebilen yerlerde asılı olup olmadığı incelenecek.
- Bu uyarı yazılarında yasa ihlali durumunda idari birim amiri tarafından cezai iřlem uygulamakla yetkili kılınan kiři / kiřilere ait iletiřim bilgilerinin de yer alıp almadıđına bakılacak.

- Sigara içme odalarının kapatılıp kapatılmadığı kontrol edilecek.
- Odalarda, sigara, tütün dumanı küllük, çakmak vs. sigara kullanıldığı izlenimi veren belirtilere bakılacak. Bu nesnelere varlığı ceza işlemini gerektirmese de kaldırılmasının daha uygun olacağı hatırlatılacak, bu nesnelere üzerinde tütün ürünlerini anımsatan amblem, marka vs. varlığında gerekli ceza işleminin uygulanması sağlanacaktır.
- Tütün firmalarının isimleri, amblemleri veya ürünlerin marka veya işaretleri ya da bunları çağrıştıracak alâmetleri kıyafet, takı ve aksesuar olarak taşıyan bulunup bulunmadığı kontrol edilecek.
- Tütün ürünleriyle ilgili izmarit, paket, ağızlık, kâğıt ve benzeri atıklarının çevreye atılıp atılmadığı kontrol edilecek.
- Sağlık, eğitim ve öğretim, kültür ve spor hizmeti verilen yerlerde tütün ürünleri satışı yapıp yapılmadığı kontrol edilecek.

- Tespit edilen aksaklıklar varsa “4207 Sayılı Kanun Uygulamaları Tespit Formu” 3 nüsha halinde doldurulacak,
  - 1. nüsha ilgili kamu kurumu yetkilisinde,
  - 2. nüsha düzenleme tarihini takiben 3 işgünü içerisinde cezai yaptırım uygulamaya yetkili kuruma gönderilecek,
  - son nüsha İl Tütün Kontrol Kurulu sekretaryası tarafından muhafaza edilecektir.
- Kurumda yetkilendirilmiş personel tarafından idari para cezası uygulanıp uygulanmadığı araştırılacak.
- Kurum yetkilisine “Dumansız Hava Sahası” posterlerinin kurum içerisinde asılması önerilecek. (zorunluluk yok)

# TÜTÜN ÜRÜNLERİ KULLANIMINA TAHSİS EDİLEN ALANLARDA DENETİM:



- Yaşlı bakımevleri, cezaevi, ruh ve sinir hastalıkları hastaneleri, açık havada yapılan her türlü spor kültür, sanat ve eğlence faaliyetlerinin yapıldığı yerlerde tütün ürünleri kullanımına izin verilen alanlar ayrıca denetlenecek.
- Tütün ve tütün ürünleri tüketimine tahsis edilen odalarda sigara ve diğer tütün ürünleri kullanımına izin verilebilmesi için aşağıdaki koşulların yerine getirilmesini sağlamak o mekânı kontrol eden veya yöneten kişinin yasal sorumluluğundadır.

- O binadan sorumlu olan kiřinin yazılı izni ile tahsis edilmiř olması gerekir. Bu yazılı iznin saklanması ve istenilirse binayı teftiře gelen görevlilere gsterilmesi gerekir.
- Bu alanların **18 yařın altındaki kiřiler** tarafından kullanılmasına izin verilmeyecektir.
- Sigara ve diđer tütün ürünlerinin kullanımına izin verilen bir oda olduđu açıkça belirtilmelidir.
- Odanın bařka amaçlar için, örneğin televizyon odası veya kütüphane olarak kullanılmaması gerekir.
- Alanların duvarlarında tütün ürünleri kullanımının zararlarını anlatan sađlık uyarıları görülebilir yerlere asılmıř olacak ve kapılarında tütün ürünlerinin tüketimine mahsus alan olduđunu belirtir uyarı yazıları bulunacaktır.
- Tavanı olması ve kapılar ve pencereleri dıřında, dört tarafı da yerden tavana kadar sađlam duvarlarla çevrili olması gerekir.

- Bu alanlar, koku ve duman geçiřini önleyecek řekilde tecrit edilmiř ve standartlara uygun havalandırma tertibatı ile donatılmıř, tavanı, kapı ve pencereleri dıřında dört tarafı sert zemin veya duvarla kaplı olacaktır.
- Binanın bařka bir bölümüne veya diđer sigarasız mekânlara hava üfleyen havalandırma sistemleri olmamalıdır.
- Alanların kapıları, yangın talimatları da dâhil olmak üzere, mevcut diđer düzenlemelere uygun, mekanik kapanan kapılar řeklinde olacaktır.
- Yukarıdaki kořulların tümü yerine getirilmezse, oda sigara odası olarak kullanılamaz ve yasak kapsamında kalması gerekir. Yasak kapsamına giren bütün bölümlerde sigara ve diđer tütün ürünlerinin kullanımına mani olmak o mekânın amiri veya sorumlusuna düřer.

Denetim ekiplerince yapılan denetimlerde tespit edilen aksaklıklar varsa “4207 Sayılı Kanun Uygulamaları Tespit Formu” 3 nüsha halinde doldurulacak,

- 1. nüsha ilgili kamu kurumu yetkilisinde,
- 2. nüsha düzenleme tarihini takiben 3 işgünü içerisinde cezai yaptırım uygulamaya yetkili kuruma gönderilecek,
- 3. nüsha İl Tütün Kontrol Kurulu sekretaryası tarafından muhafaza edilecektir.

# ÖZEL HUKUK KİŞİLERİNE AİT İŞLETMELERDE DENETİM



- Denetim ekipleri yasa geređi tütün ve tütün ürünleri kullanımının yasak olduđu tüm özel hukuk kişilerine ait mekânları ziyaret edecek, yetkilileri ve çalışanları bilgilendirici eğitim verecek, Kanunun uygulanmasına yönelik ihlaller ve aksaklıklar yönünden inceleme ve değerlendirme yapacaklardır.
- Tütün ürünleri tüketilip tüketilmediđi yönündeki incelemeler düzenli ve sürekli yürütülecektir.
- Mevzuata uygun yasal uyarı yazılarının herkes tarafından görülebilen yerlerde asılı olup olmadığı incelenecek.
- Bu uyarı yazılarında yasa ihlali durumunda vatandaşın başvurabileceđi idari para cezası işlemini uygulamakla yetkili en yakın kolluk birimine (mahalline göre zabıta, polis ya da jandarma) ait iletişim bilgilerinin de yer alıp almadığına bakılacak.

- Sigara içme odalarının kapatılıp kapatılmadığı kontrol edilecek.
- Mekânda küllük vs. sigara kullanıldığı izlenimi veren aksesuarların kaldırılıp kaldırılmadığına bakılacak.
- Tütün firmalarının isimleri, amblemleri veya ürünlerin marka veya işaretleri ya da bunları çağrıştıracak alâmetleri kıyafet, takı ve aksesuar olarak taşıyan kişilerin bulunup bulunmadığı kontrol edilecek.
- Tütün ürünleriyle ilgili izmarit, paket, ağızlık, kâğıt ve benzeri atıkların çevreye atılıp atılmadığı kontrol edilecek.
- Sağlık, eğitim ve öğretim, kültür ve spor hizmeti verilen yerlerde tütün ürünleri satışı yapılıp yapılmadığı kontrol edilecek.
- İşletme yetkilisine “**Dumansız Hava Sahası**” posterlerinin işletme içerisinde asılması önerilecek.(zorunluluk yok)

- Tespit edilen aksaklıklar varsa “4207 Sayılı Kanun Uygulamaları Tespit Formu” 3 nüsha halinde doldurulacak,
  - ❖ 1. nüsha ilgili işletme yetkilisine,
  - ❖ 2. nüsha düzenleme tarihini takiben 3 işgünü içerisinde cezai yaptırım uygulamaya yetkili kuruma gönderilecek,
  - ❖ 3. nüsha İl Tütün Kontrol Kurulu sekretaryası tarafından muhafaza edilecektir.
- Yasaya uyulmaması durumunda işletme yetkilisine nereye başvurabileceği ve ne tarz önlemler alabileceği konusunda bilgilendirme yapılmalıdır.

- Otelcilik hizmeti verilen işletmelerin tütün ürünleri tüketen müşterilerin konaklamasına tahsis edilmiş odaların dışında tütün ürünleri kullanılıp kullanılmadığı, gerekli uyarı yazılarının asılıp asılmadığı kontrol edilecek.
- Alışveriş merkezi, lokanta, kahvehane, bar gibi eğlence tesislerinde uygun şartları taşıyarak tütün ve tütün ürünleri tüketimine 19 Temmuz 2009 tarihine kadar müsaade edilen alanlarda, bu tarihten itibaren hiçbir şekilde tütün ve tütün ürünleri tüketimine izin verilmeyeceği işletme sahiplerine hatırlatılacak ve gerekli önlemleri şimdiden almaları istenecektir.

# TÜTÜN ÜRÜNLERİ SATAN İŞLETMELERDE DENETİM



- İşyerinde 18 yaşını doldurmamış kişilere sigara satışı yapılmayacaktır.
- Tütün ürünleri pazarlama ve satışında 18 yaşını doldurmamış kişiler çalıştırılmayacaktır.
- İşyerinde mevzuata uygun şekilde 18 yaşından küçüklere sigara satışı yapılamayacağını hatırlatan yasal uyarı yazıları herkesin görebileceği şekilde asılacaktır.
- Tütün ürünleri 18 yaşını doldurmamış kişilerin doğrudan ulaşacağı ve işletme dışından görülecek şekilde satışa arz edilemez.
- Tütün ürünlerinin paketleri açılarak veya adet şeklinde daha küçük parçalara bölünerek satışı yapılamaz.

- Saęlık, eęitim ve öğretim, kùltür ve spor hizmetleri verilen yerlerde tütün ürünleri satışı yapılamaz.
- İşletme çalışanları tarafından tütün ürünleri üreticisi firmaları ve tütün mamullerini çağrıştıran ürün taşınamaz.
- Tütün ve tütün ürünleri satışı ile ilgili aksaklık tespit edilmesi halinde “4207 Sayılı Kanun Uygulamaları Tespit Formu” 3 nüsha halinde doldurulacak,
  - ❖ 1. nüsha ilgili işletme yetkilisinde,
  - ❖ 2. nüsha düzenleme tarihini takiben 3 işgünü içerisinde cezai yaptırım uygulamaya yetkili kuruma gönderilecek,
  - ❖ son nüsha İl Tütün Kontrol Kurulu sekretaryası tarafından muhafaza edilecektir.
- 18 yaşından küçüklere tütün ve tütün ürünleri satışı yapıldığının tespit edilmesi halinde ilgili işletme hakkında Türk Ceza Kanununun "Saęlık için tehlikeli madde temini" başlıklı 194 üncü maddesi uyarınca işlem yapılması istemiyle suç duyurusunda bulunulur.

# TOPLUTAŐIM ARAÇLARINDA (TAKSİ, MİNİBÜS, OTOBÜS, VAPUR vs.) DENETİM



- Denetim ekipleri yasa geređi tütün ve tütün ürünleri kullanımının yasak olduđu tüm araçları ziyaret edecek, yetkilileri ve çalışanları bilgilendirici eğitim verecek, Kanunun uygulanmasına yönelik ihlaller ve aksaklıklar yönünden inceleme ve deđerlendirme yapacaklardır.
- Tütün ürünleri tüketilip tüketilmediđi yönündeki incelemeler düzenli ve sürekli yürütülecektir.
- Mevzuata uygun yasal uyarı yazılarının herkes tarafından görülebilen yerlerde asılı olup olmadığı incelenecek.
- Bu uyarı yazılarında yasa ihlali durumunda vatandaşın başvurabileceđi idari para cezası işlemini uygulamakla yetkili en yakın kolluk birimine (mahalline göre zabıta, polis ya da jandarma) ait iletişim bilgilerinin de yer alıp almadığına bakılacak.
- Tütün firmalarının isimleri, amblemleri veya ürünlerin marka veya işaretleri ya da bunları çağrıştıracak alâmetleri kıyafet, takı ve aksesuar olarak taşıyan kişilerin bulunup bulunmadığı kontrol edilecek.

- Tütün ürünleriyle ilgili izmarit, paket, ağızlık, kâğıt ve benzeri atıkların çevreye atılıp atılmadığı kontrol edilecek.
- Araç yetkilisine “Dumansız Hava Sahası” posterlerinin araç içerisinde asması önerilecek.(zorunluluk yok)
- Tespit edilen aksaklıklar varsa “4207 Sayılı Kanun Uygulamaları Tespit Formu” 3 nüsha halinde doldurulacak,
  - 1. nüsha araç yetkilisinde,
  - 2. nüsha düzenleme tarihini takiben 3 işgünü içerisinde cezai yaptırım uygulamaya yetkili kuruma gönderilecek,
  - 3. nüsha İl Tütün Kontrol Kurulu sekretaryası tarafından muhafaza edilecektir.

- *Araçta sigara içilmesini önlemek, o aracı kullanan, idare eden veya düzen ve emniyetinden sorumlu olan kişinin yasal yükümlülüğüdür.*

# YASAL UYARI YAZISI



- Tütün ve tütün ürünleri yasağı uygulayan bütün mekân ve araçlarda yeni yasanın gereğine uygun yasak işaretlerinin bulundurulması gerekir. İşaretler hangi mekân ve araçların yasak kapsamına girdiğini belirtir ve yeni yasanın gereğini yerine getirmek için gerekli adımların atıldığını gösterir.
- Yasak işaretlerinin, 19 Mayıs 2008 gününden itibaren yasak kapsamındaki mekânların tüm girişlerine kolayca görülebilecek şekilde asılmış olması gerekir.
- Kamu kurumlarına ait binalar ve özel hukuk kişilerine ait üretim, ticaret, sosyal, kültürel, spor, eğlence ve benzeri amaçlı, birden fazla kişinin girebileceği binaların kapalı alanları ile açık havada yapılan her türlü spor, kültür, sanat ve eğlence faaliyetlerinin yapıldığı yerlerde, bunların seyir yerlerinde asılacak uyarı yazısı için asgari ebat **50x70 cm'dir**.

- Karayolu, demiryolu, denizyolu ve havayolu toplu taşıma araçlarında asılacak yasal uyarı yazısı için asgari ebat (A5) olacaktır.
- Taksi hizmeti verilen toplu taşıma araçlarına asılacak uyarı yazısı için asgari ebat (A6).
- Sigara yasağı kapsamına giren araçlarda, yolcu taşınabilen her bölmeye sigara içilmez işareti asılması gerekir.
- Perakende tütün ürünleri satışı yapılan yerlerde 18 yaşından küçüklere tütün ve tütün ürünleri satışı yapılmayacağını belirtir yasal uyarı yazısı için asgari ebat (A4) olacaktır.
- Tütün ürünlerinin tüketilmesine tahsis edilen alanlarda tütün ürünleri kullanımının tehlikelerini anlatan sağlık uyarılarının herkes tarafından görülebilir yerlere asılması ile ilgili düzenlemelerin yapılması gerekir
- İşaretler [www.tapdk.gov.tr](http://www.tapdk.gov.tr) veya [www.havanikoru.org.tr](http://www.havanikoru.org.tr) adreslerindeki web sitelerinden indirilebilir.

# KAMU KURUM VE KURULUŐLARINDA CEZA UYGULAMA USULLERİ



- Kamu kurum ve kuruluşlarında idari birim amirleri bir yada birden fazla personelini yasaya aykırı durumlardaki idari para cezasını uygulamak üzere görevlendirecektir.
- Yetkili personele ait iletişim bilgileri yasal uyarı yazıları üzerinde yazılacaktır.
- **Kamu kurum ve kuruluşuna ait yer, araç, bina ve tesislerde** tütün ürünü tüketildiği haber alındığında sorumlu personel gerekli araştırmaları ivedilikle yapacak, araştırma neticesi yeterli delil bulunduğunda ya da tütün ürünleri tüketildiğini tespit ettiğinde **idarî yaptırım karar tutanağını** düzenleyecektir.
- Genel anlamda ispat aracı olarak aşağıdaki bilgi, belge ve deliller kullanılabilir:
  - ❖ Sorumlu birimlerce usulüne uygun olarak tanzim edilen tutanak ve/veya olay raporu,
  - ❖ Varsa ihbarda bulunan, şikâyetçinin veya diğer kişilerin beyanlarını içeren tutanak,
  - ❖ İspata yarar görsel dokümanlar (fotoğraf, video kaydı vs.)

- İdarî yaptırım karar tutanağı üç nüsha düzenlenecektir. Her nüshası okunaklı şekilde doldurulacaktır.
- Düzenlenen idarî yaptırım karar tutanağının
  - ❖ bir sureti ilgili kişiye verilecek,
  - ❖ bir sureti yaptırım kararını uygulayan birimde muhafaza edilecek,
  - ❖ tahsil edilmemiş ve kesinleşmemiş tutanakların bir sureti de tahsil için vergi dairelerine gönderilecektir.
- Yapılan işlem **idarî yaptırım karar defterine** kayıt edilecektir. Tutanağın ilgili bölümüne İdarî Yaptırım Karar Defteri'nin sıra numarası yazılacaktır.
- Tutanak yetkili en az iki görevli tarafından imzalanacaktır.
- Tutanakların iptali gerektiğinde iptal işlemleri tutanağın üzeri çizilmek ve iptal şerhi konulmak suretiyle gerçekleştirilecektir.

- Kararın uygulandıđı kiřiye;
- İdarî para cezasının bir ay içinde ödenmesi gerektiđi,
- İdarî yaptırım kararının kendisine tebliđ veya tefhim edildiđi tarihten itibaren en geç 15 gün içinde karara karşı sulh ceza mahkemesine bizzat veya yasal temsilcisi ya da avukatı aracılıđıyla başvurabileceđi,
- Bu süre içinde başvuru yapılmaması halinde idarî yaptırım kararının kesinleşeceđi,
- İdarî para cezasına karşı, kanun yoluna başvurmadan önce ödeme yapması halinde kendisinden miktarın 3/4'ünün tahsil edileceđi,
- Peşin ödemenin kişinin bu karara karşı kanun yoluna başvurma hakkını etkilemeyeceđi,
- hususlarında bilgi verildikten sonra, kişinin karar tutanađını imzalaması istenecektir.

- Kişinin imzadan kaçınması hâlinde, bu durum İdarî Yaptırım Karar Tutanağı'nın "İdari Yaptırım Uygulanan Şahsın İmzası" bölümünde belirtilecektir. İdarî Yaptırım Karar Tutanağı'nın bir nüshası ilgili kişiye verilecektir.
- İdarî para cezası uygulanan kişinin cezanın yazıldığı anda ödemeye rıza göstermesi ya da kanun yoluna başvurmada cezayı ödemek istemesi hâllerinde, muhasebe yetkilisi mutemedi olarak görevlendirilen personel tarafından yapılan tahsilâta "idarî para cezasının toplam miktarı, indirilen tutar ve tahsil edilen tutar" ayrı ayrı belirtmek suretiyle muhasebe yetkilisi mutemedi alında gösterilecektir. (Örnek: Kapalı alanda tütün ürünü tüketen kişiye idarî yaptırım kararı uygulanması ve yaptırım kararı uygulanan kişinin cezayı hemen ödemeye rıza göstermesi durumunda, para cezası tutarı (2009 yılı için) 69 TL, indirim tutarı 17,25 TL ve tahsil edilen tutar 51,75 TL şeklinde ayrı ayrı belirtmek suretiyle muhasebe yetkilisi mutemedi alında yazılacaktır.)

- Kişinin ekonomik durumunun müsait olmaması halinde ve başvuruyu bir ay içinde yapması halinde idari para cezasının ilk taksidinin peşin ödenmesi koşuluyla bir yıl içinde ve 4 eşit taksit halinde ödenmesine karar verilebilir. Taksitlerin zamanında ve tam olarak ödenmemesi halinde, idari para cezasının kalan kısmının tamamı tahsil için vergi dairesine bildirilecektir. Taksitlendirme başvurusu idari yaptırım kararının tebliğini müteakip bir ay içinde bu kararı veren idareye yapılacak ve talepler bu idareler tarafından değerlendirilip karara bağlanacaktır.
- İdarî para cezasına ilişkin idarî yaptırım kararı, kararın ilgiliye tebliği ya da tefhimi tarihinden itibaren (ilgilinin sulh ceza mahkemesine itiraz etmemesi durumunda) 15 gün geçmesi hâlinde kesinleşir. Kişi cezayı idarî yaptırım kararı, kesinleşmesine müteakiben idarî para cezasının tahsili için resmî yazı ile ceza kesilen kişinin ikametgâhının bağlı olduğu vergi dairesine gönderilecektir.
- İlgili kişinin, idarî yaptırım kararının kendisine tebliği ya da tefhimi tarihinden itibaren 15 gün içinde karar aleyhinde sulh ceza mahkemesine başvurması hâlinde, yargılama sonuçlanıncaya kadar idarî yaptırım kararı kesinleşmeyecektir.

- Sorumlu personelce tahsilât işlemlerinin yürütülebilmesi için kamu kurum ve kuruluşlarınca muhasebe yetkilisi mutemetliđi görevini yürütecek personel, ilgili muhasebe yetkilisinin muvafakatı da alınmak suretiyle idari birim amirleri tarafından belirlenecek ve muhasebe yetkilisi mutemedi olarak seçilen personelin adı, soyadı, görev yeri, unvanı ve imza örneđi ile görev ve yetkileri muhasebe yetkilisine yazılı olarak bildirilecektir. Defterdarlık ve Malmüdürlüklerinden yeteri kadar muhasebe yetkilisi mutemedi alındısı temin edilecek ve tahsilat işlemlerinde bu alındılar kullanılacaktır. Belgelerin güvenliđi konusunda gerekli özen gösterilecektir.
- Kabahatin işlenişine birden fazla kişinin iştirak etmesi halinde, bu kişilerin her biri hakkında ayrı idarî para cezası verilecek ve ayrı ayrı idarî yaptırım karar tutanađı düzenlenecektir.
- Kapalı alanda sigara içip hem de izmaritini yere atan kişiye işlediđi kabahatler için ayrı ayrı idarî yaptırım karar tutanađı düzenlenecektir.
- Aynı kabahatin birden fazla işlenmesi veya ayrı kabahatlerin aynı kişi tarafından işlenmesi halinde her bir kabahatle ilgili olarak ayrı idarî yaptırım karar tutanađı düzenlenecektir.

- Fiili işlediği sırada 15 yaşını doldurmamış çocuk ile akıl hastalığı nedeniyle, işlediği fiilin hukukî anlam ve sonuçlarını algılayamayan veya bu fiille ilgili olarak davranışlarını yönlendirme yeteneği önemli derecede azalmış olan kişi hakkında idarî yaptırım karar tutanağı düzenlenecek, idarî para cezası uygulanmayacaktır.
- Tahsil edilmiş idari para cezalarının herhangi bir sebeple iadesi gerektiği takdirde red ve iade işlemleri tahsilâtı yapan muhasebe birimi tarafından yerine getirilecektir.
- İdarî yaptırım karar tutanakları, ilgili diğer evrak ve tutulan defterler, bu işlemleri yapan yetkili birimde en az 3 yıl saklanacaktır.

# ÖZEL HUKUK KİŞİLERİNE AİT İŞLETMELERDE CEZA UYGULAMA USULLERİ



- Denetim ekipleri tarafından ziyaret edilen her işletme / kamu kurum ve kuruluşu için “4207 Sayılı Kanun Uygulamalarını İzleme Formu” eksiksiz olarak doldurulacaktır. Düzenlenen bu formlar İl Tütün Kurulu Sekretaryası (İl Sağlık Müdürlükleri) tarafından muhafaza edilecektir.
- Denetim ekipleri tarafından yapılan ziyaretlerde Kanun ile yasak kapsamına alınan alanlarda tütün ürünü tüketildiği tespit edildiğinde;
- Ekipler tarafından işletmeye yönelik “4207 sayılı Kanun Uygulamaları Tespit Formu” 3 nüsha halinde doldurulacak,
  - ❖ Birinci nüsha ilgili işletme yetkilisine verilecek,
  - ❖ İkinci nüsha düzenleme tarihini takiben 3 işgünü içerisinde cezai yaptırım uygulamaya yetkili kuruma gönderilecek,
  - ❖ Son nüsha İl Tütün Kontrol Kurulu sekretaryası tarafından muhafaza edilecektir.
- “4207 sayılı Kanun Uygulamaları Tespit Formu” düzenlenirken “tespit notları” bölümüne tespit edilen aksaklıklar ayrıntılı olarak belirtilecektir.
- Kişiyeye yönelik verilecek cezai işlemler ekiplerde yer alan kolluk kuvveti temsilcilerince tanzim edilecektir.
- Cezai yaptırım uygulamakla görevli kurum tarafından ilgili işletme sorumlusuna yazılı olarak uyarıda bulunulması, uyarı yazısının işletme sorumlusuna tebliğ ve tebligat yapıldığına dair belgenin İl Tütün Kontrol Kuruluna gönderilmesi sağlanacaktır.

- Ekiplerce tebliğden sonra ilgili işletme yeniden ziyaret edilecek ve yapılan uyarıya rağmen verilen sürede sorumluluğunu yerine getirmeyen işletme, düzenlenen “4207 Sayılı Kanun Uygulamalarını İzleme Formu” cezai yaptırım uygulamakla yetkili kuruma bildirilecektir.
- Cezai yaptırım uygulamakla yetkili kurumların bu cezaları uygulayıp uygulamadıkları takip edilecek ve sonuçlarla ilgili kayıtlar düzenli olarak tutulacaktır.
- Genel anlamda ispat aracı olarak aşağıdaki bilgi, belge ve deliller kullanılabilir:
  - ❖ Denetim ekiplerince usulüne uygun olarak tanzim edilen tutanak ve/veya olay raporu,
  - ❖ Varsa ihbarda bulunan, şikâyetçinin veya diğer kişilerin beyanlarını içeren tutanak,
  - ❖ İspata yarar görsel dokümanlar (fotoğraf, video kaydı vs.)
- Tutanak yetkili en az iki görevli tarafından imzalanacaktır.
- Tutanakların iptali gerektiğinde iptal işlemleri tutanağın üzeri çizilmek ve iptal şerhi konulmak suretiyle gerçekleştirilecektir.
- Kabahatin işlenişine birden fazla kişinin iştirak etmesi halinde, bu kişilerin her biri hakkında ayrı ayrı ceza verilecektir.

# TÜTÜN KONTROLÜ ÇALIŞMALARINDA GERİBİLDİRİM



- İlde tütün kontrolüne yönelik yapılan tüm faaliyetlerin kayıtları İl Tütün Kontrol Kurulu sekretaryası tarafından tutulacaktır.
- “4207 Sayılı Kanun Uygulamalarını Deęerlendirme Formu” ve faaliyet raporları sekretarya tarafından düzenlenecektir. Sekretarya, istenmesi halinde aylık veya üçer aylık dönemler dışında geçmişe dönük ayrıntılı verileri de zamanında bildirebilecek şekilde kayıt tutmalıdır.
- Formdaki tablolarının tamamı rakam ile doldurulacak,
- Form doldurulurken sadece aksaklık tespit edilmesi halinde formun arka yüzünde açıklanan kodlara göre rakam ile Tablo-2 doldurulacak,
- Form aylık olarak tanzim edilecek ve **takip eden ayın ilk haftası içinde Sağlık Bakanlıęına iletilecek.**
- Üçer aylık dönemleri (1. Dönem Ocak-Şubat-Mart, 2. Dönem Nisan- Mayıs- Haziran, 3. Dönem Temmuz- Ağustos – Eylül, 4. Dönem Ekim – Kasım – Aralık) kapsayacak şekilde hazırlanacak faaliyet raporlarında, o döneme ait yapılan tüm çalışmaların yanı sıra, özellikle cezai işlemlere esas olmak üzere yapılan tüm işlemler ile bunların takibi için yapılan işlemler (aksaklık tespit edilmesi durumunda düzenlenen formların hangi kurum/ işletme/ araç için, hangi tarihte düzenlendięi, hangi kurumlara gönderildięi ve sonrasında ilgili kurumlar tarafından hangi işlemlerin yapıldıęı vs.) detaylı olarak belirtilecektir.

- Faaliyet raporları üçer aylık dönemler için hazırlanarak **takip eden dönemin ilk ayı içerisinde** Sağlık Bakanlığında olacak şekilde gönderilecektir.
- Gerekli durumlarda Sağlık Bakanlığı tarafından istenen diğer bilgiler istenilen süre içerisinde iletilecektir.
- Sağlık Bakanlığına gerek aylık olarak gönderilen “4207 Sayılı Kanun Uygulamalarını Değerlendirme Formu” gerekse talep edilebilecek diğer özel formlarda Bakanlık tarafından gönderilen formatta veri gönderilecek, formlar üzerinde değişiklik yapılmayacaktır.
- Tütünle mücadele hızlı ve zamanında kararlar alınabilmesi, karar verici makamların zamanında bilgilendirilmesi için verilen istene süreler içinde Bakanlığa iletilmesi önemlidir. Bunun temini için Bakanlık tarafından açıklanan elektronik posta adresi, faks gibi iletişim araçlarını da kullanarak zamanında geribildirim yapılmasına dikkat edilecek, ihmali görülen personel uyarılacaktır.

# 19 TEMMUZ HAZIRLIKLARI



# BÖLGESEL TOPLANTILAR



- Denetim faaliyetlerinin düzenlenmesi, standartlaştırılması
- Düzenli veri akışının sağlanması
- Elektronik ortamda veri akışı
- İl değerlendirmeleri
- Broşürler, kitapçıklar, afişler vs.
- Bilgi Notları
- Basınla toplantılar
- Sektörlerle toplantılar
- Değerlendirme toplantıları
- İkinci dönem medya kampanyası

- 31 Mayıs: a) Dumansız Hava Sahası Treni
  - b) Konser organizasyonları
  - c) Milli Piyango Çekilişı
  - d) İl aktiviteleri
  - e) TV, radyo programları vs.



**HAVAMIZI KORUYORUZ**